

รายงานผลการปฏิบัติตามมาตรการป้องกันและแก้ไขผลกระทบสิ่งแวดล้อม
และมาตรการติดตามตรวจสอบผลกระทบสิ่งแวดล้อม (ระยะก่อสร้าง)
โครงการก่อสร้างก๊าซธรรมชาติจากท่อส่งก๊าซธรรมชาติ RRPP ไปยังโรงไฟฟ้าหินกอง
ฉบับที่ 4 ระหว่างเดือนกรกฎาคมถึงเดือนตุลาคม พ.ศ. 2566 (ปิดงานระยะก่อสร้าง)

บทที่ 3

ผลการปฏิบัติตามมาตรการติดตามตรวจสอบผลกระทบสิ่งแวดล้อม

บทที่ 3

ผลการปฏิบัติตามมาตรการติดตามตรวจสอบผลกระทบสิ่งแวดล้อม

เพื่อให้เกิดความมั่นใจต่อผลการดำเนินงานด้านมาตรการป้องกันและแก้ไขผลกระทบสิ่งแวดล้อม โครงการท่อส่งก๊าซธรรมชาติจากท่อส่งก๊าซธรรมชาติ RRPP ไปยังโรงไฟฟ้าหินกอง ในระยะก่อสร้าง จึงได้มีการติดตามตรวจสอบผลกระทบสิ่งแวดล้อมของโครงการตามมาตรการติดตามตรวจสอบผลกระทบสิ่งแวดล้อมในรายงานการประเมินผลกระทบสิ่งแวดล้อมที่ได้รับความคิดเห็นจากคณะกรรมการผู้ชำนาญการพิจารณารายงานการประเมินผลกระทบสิ่งแวดล้อม โดยมีแผนการดำเนินงานดังต่อไปนี้

- (1) แผนปฏิบัติการด้านคุณภาพอากาศ
- (2) แผนปฏิบัติการด้านระดับเสียง
- (3) แผนปฏิบัติการด้านคุณภาพน้ำ และทรัพยากรชีวภาพทางน้ำ
- (4) แผนปฏิบัติการด้านการคมนาคมขนส่ง
- (5) แผนปฏิบัติการด้านการระบายน้ำและป้องกันน้ำท่วม
- (6) แผนปฏิบัติการด้านการจัดการกากของเสีย
- (7) แผนปฏิบัติการด้านอาชีวอนามัยและความปลอดภัย
- (8) แผนปฏิบัติการด้านสังคม และการมีส่วนร่วมของประชาชน

โดยเป็นการนำเสนอผลการตรวจประเมินการปฏิบัติตามมาตรการป้องกันและแก้ไขผลกระทบสิ่งแวดล้อมมา ในระยะก่อสร้าง ในช่วงเดือนกรกฎาคมถึงเดือนตุลาคม พ.ศ. 2566 ทั้งนี้ บริษัท เอ็นทิก จำกัด ซึ่งเป็นบุคคลที่ 3 (Third party) ได้ติดตามตรวจสอบผลกระทบสิ่งแวดล้อมตามมาตรการฯ ซึ่งในช่วงเวลาดังกล่าวมีงานประชาสัมพันธ์โครงการ ได้แก่ การประสานงาน เข้าพบหน่วยงานที่เกี่ยวข้อง เพื่อชี้แจงรายละเอียด วิธีการก่อสร้าง แจ้งแผนการก่อสร้าง มาตรการป้องกันและแก้ไขผลกระทบสิ่งแวดล้อม และมาตรการติดตามตรวจสอบผลกระทบสิ่งแวดล้อม และคู่มือการระงับเหตุฉุกเฉิน การติดตั้งป้ายประชาสัมพันธ์ และการจัดตั้งศูนย์ประสานงานโครงการ เป็นต้น งานก่อสร้างสถานีควบคุมก๊าซธรรมชาติ และงานคืนสภาพพื้นที่ (Reinstatement) พบว่า โครงการได้ปฏิบัติตามมาตรการป้องกันและแก้ไขผลกระทบสิ่งแวดล้อมตามที่กำหนดไว้ในรายงานการประเมินผลกระทบสิ่งแวดล้อม (EIA) ของโครงการท่อส่งก๊าซธรรมชาติจากท่อส่งก๊าซธรรมชาติ RRPP ไปยังโรงไฟฟ้าหินกอง อย่างเคร่งครัด โดยรายละเอียดผลการตรวจประเมินการปฏิบัติตามมาตรการ ประกอบด้วย

- 1) ด้านการคมนาคมขนส่ง ได้แก่ บันทึกสถิติอุบัติเหตุที่เกิดขึ้นจากการขนส่งเครื่องจักร วัสดุอุปกรณ์ก่อสร้างของโครงการ และข้อร้องเรียนของผู้ใช้เส้นทาง
- 2) ด้านการระบายน้ำและป้องกันน้ำท่วม ได้แก่ บันทึกสภาพการระบายน้ำและน้ำท่วมขังในบริเวณพื้นที่ปฏิบัติงาน
- 3) ด้านการจัดการกากของเสีย ได้แก่ บันทึกปริมาณและการจัดการกากของเสียของโครงการ
- 4) ด้านอาชีวอนามัยและความปลอดภัย ได้แก่ บันทึกสถิติอุบัติเหตุ การเจ็บป่วย และการบาดเจ็บจากการทำงาน
- 5) ด้านสังคมและการมีส่วนร่วมของประชาชน ได้แก่ บันทึกข้อคิดเห็นและข้อร้องเรียนจากหน่วยงานและชุมชนใกล้เคียง และสรุปผลการดำเนินงานของคณะกรรมการกำกับและติดตามการปฏิบัติตามมาตรการป้องกันและแก้ไขผลกระทบสิ่งแวดล้อมกำกับและติดตามการปฏิบัติตามมาตรการป้องกันและแก้ไขผลกระทบสิ่งแวดล้อม

ทั้งนี้ รายละเอียดผลการดำเนินงานติดตามตรวจสอบผลกระทบสิ่งแวดล้อมของโครงการในระยะก่อสร้าง แสดงดังตารางที่ 3-1

ตารางที่ 3-1 สรุปผลการดำเนินงานการติดตามตรวจสอบผลกระทบสิ่งแวดล้อม

แผนการติดตามตรวจสอบคุณภาพสิ่งแวดล้อม	สถานีตรวจวัด	ดัชนีตรวจวัดผลกระทบสิ่งแวดล้อม	ความถี่/ระยะเวลาดำเนินการ	ผลการดำเนินการ
1. ด้านคุณภาพอากาศ	<ul style="list-style-type: none">จำนวน 3 สถานี ได้แก่<ul style="list-style-type: none">ชุมชนหมู่ที่ 9 หมู่บ้านหนองกลางเนิน	<ul style="list-style-type: none">TSP, PM-10 และทิศทางลมและความเร็วลม	1 ครั้ง 5 วันต่อเนื่อง ครอบคลุมวันทำการและวันหยุด ในช่วงที่มีกิจกรรมก่อสร้างใกล้เคียงสถานีตรวจวัด	<p>ตรวจวัดคุณภาพอากาศในบรรยากาศทั่วไป ระหว่างวันที่ 15 - 20 กุมภาพันธ์ พ.ศ. 2566 พบว่า</p> <ul style="list-style-type: none">TSP มีค่าอยู่ในระหว่างช่วง 0.092 - 0.098 มก./ลบ.ม.PM-10 มีค่าอยู่ในระหว่างช่วง 0.038 - 0.047 มก./ลบ.ม.ความเร็วลมส่วนใหญ่ มีค่าอยู่ในระหว่างช่วง 0.3 - 1.4 เมตร/วินาที โดยเป็นลมที่พัดมาจากทางทิศตะวันออกเฉียงเหนือค่อนไปทางเหนือ (NNE) ของจุดตรวจวัด รองลงมาคือทิศเหนือ (N) ของทิศทางทั้งหมด <p>ทั้งนี้ ผลการตรวจวัดคุณภาพอากาศมีค่าอยู่ในเกณฑ์มาตรฐานตามประกาศคณะกรรมการสิ่งแวดล้อมแห่งชาติ ฉบับที่ 24 (พ.ศ.2547) ที่กำหนด ซึ่งได้นำเสนอรายละเอียดไว้ในรายงานผลการปฏิบัติตามมาตรการฯ ฉบับที่ 3 ระหว่างเดือนมกราคมถึงเดือนมิถุนายน พ.ศ. 2566</p>
	<ul style="list-style-type: none">วัดนาสมอ	<ul style="list-style-type: none">TSP, PM-10 และทิศทางลมและความเร็วลม	1 ครั้ง 5 วันต่อเนื่อง ครอบคลุมวันทำการและวันหยุด ในช่วงที่มีกิจกรรมก่อสร้างใกล้เคียงสถานีตรวจวัด	<p>ตรวจวัดคุณภาพอากาศในบรรยากาศทั่วไป ระหว่างวันที่ 28 ตุลาคม - 2 พฤศจิกายน พ.ศ. 2565 พบว่า</p> <ul style="list-style-type: none">TSP มีค่าอยู่ในระหว่างช่วง 0.050 - 0.054 มก./ลบ.ม.PM-10 มีค่าอยู่ในระหว่างช่วง 0.026 - 0.031 มก./ลบ.ม.ความเร็วลมส่วนใหญ่ มีค่าอยู่ในระหว่างช่วง 0.3 - 1.4 เมตร/วินาที โดยเป็นลมที่พัดมาจากทางทิศตะวันออกเฉียงเหนือ (NE) ของจุดตรวจวัด รองลงมาคือทิศตะวันออกเฉียงเหนือค่อนไปทางเหนือ (NNE) ของทิศทางทั้งหมด <p>ทั้งนี้ ผลการตรวจวัดคุณภาพอากาศมีค่าอยู่ในเกณฑ์มาตรฐานตามประกาศคณะกรรมการสิ่งแวดล้อมแห่งชาติ ฉบับที่ 24 (พ.ศ.2547) ที่กำหนด ซึ่งได้นำเสนอรายละเอียดไว้ในรายงานผลการปฏิบัติตามมาตรการฯ ฉบับที่ 2 ระหว่างเดือนกรกฎาคมถึงเดือนธันวาคม พ.ศ. 2565</p>

ตารางที่ 3-1 (ต่อ) สรุปผลการดำเนินงานการติดตามตรวจสอบผลกระทบสิ่งแวดล้อม

แผนการติดตามตรวจสอบคุณภาพสิ่งแวดล้อม	สถานีตรวจวัด	ดัชนีตรวจวัดผลกระทบสิ่งแวดล้อม	ความถี่/ระยะเวลาดำเนินการ	ผลการดำเนินการ
	- วัดเขากวด	- TSP, PM-10 และทิศทางลมและความเร็วลม	1 ครั้ง 5 วันต่อเนื่อง ครอบคลุมวันทำการและวันหยุด ในช่วงที่มีกิจกรรมก่อสร้างใกล้เคียงสถานีตรวจวัด	ตรวจวัดคุณภาพอากาศในบรรยากาศทั่วไป ระหว่างวันที่ 2 - 7 พฤศจิกายน พ.ศ. 2565 พบว่า - TSP มีค่าอยู่ในระหว่างช่วง 0.054 - 0.060 มก./ลบ.ม. - PM-10 มีค่าอยู่ในระหว่างช่วง 0.023 - 0.032 มก./ลบ.ม. - ความเร็วลมส่วนใหญ่ มีค่าอยู่ในระหว่างช่วง 0.3 - 1.4 เมตร/วินาที โดยเป็นลมที่พัดมาจากทางทิศเหนือ (N) ของจุดตรวจวัด รองลงมาคือทิศตะวันตกเฉียงเหนือก่อนไปทางเหนือ (NNW) ของทิศทางทั้งหมด พื่นนี้ ผลการตรวจวัดคุณภาพอากาศมีค่าอยู่ในเกณฑ์มาตรฐานตามประกาศคณะกรรมการสิ่งแวดล้อมแห่งชาติ ฉบับที่ 24 (พ.ศ.2547) ที่กำหนดซึ่งได้นำเสนอรายละเอียดไว้ในรายงานผลการปฏิบัติตามมาตรการฯ ฉบับที่ 2 ระหว่างเดือนกรกฎาคมถึงเดือนธันวาคม พ.ศ. 2565
2. ด้านระดับเสียง	- จำนวน 3 สถานี ได้แก่ - ชุมชนหมู่ที่ 9 หมู่บ้านหนองกลางเนิน	- Leq 5 min., Leq 1 hr., Leq 8 hrs., Leq 24 hrs., Lmax, L90, Ldn	1 ครั้ง 5 วันต่อเนื่อง ครอบคลุมวันทำการและวันหยุด ในช่วงที่มีกิจกรรมก่อสร้าง	ตรวจวัดระดับเสียง ระหว่างวันที่ 15 - 20 กุมภาพันธ์ พ.ศ. 2566 พบว่า - Leq 5 min. มีค่าอยู่ในระหว่างช่วง 62.1 - 70.9 เดซิเบล (เอ) - Leq 1 hr. มีค่าอยู่ในระหว่างช่วง 59.1 - 68.9 เดซิเบล (เอ) - Leq 8 hrs. มีค่าอยู่ในระหว่างช่วง 56.1 - 62.5 เดซิเบล (เอ) - Leq 24 hrs. มีค่าอยู่ในระหว่างช่วง 53.8 - 61.4 เดซิเบล (เอ) - Lmax มีค่าอยู่ในระหว่างช่วง 84.7 - 97.3 เดซิเบล (เอ) - L90 มีค่าอยู่ในระหว่างช่วง 41.5 - 45.2 เดซิเบล (เอ) - Ldn มีค่าอยู่ในระหว่างช่วง 60.0 - 64.5 เดซิเบล (เอ) ผลการตรวจวัดระดับเสียงมีค่าอยู่ในเกณฑ์มาตรฐานระดับเสียงทั่วไปตามประกาศคณะกรรมการสิ่งแวดล้อมแห่งชาติ ฉบับที่ 15 (พ.ศ. 2540) และมาตรฐานตามกฎหมายกระทรวงเรื่อง กำหนดมาตรฐานในการบริหารและการจัดการด้านความปลอดภัย อาชีวอนามัย และสภาพแวดล้อมในการทำงานเกี่ยวกับความร้อน แสงสว่าง และเสียง พ.ศ. 2549 ที่กำหนด ซึ่งได้นำเสนอรายละเอียดไว้ในรายงานผลการปฏิบัติตามมาตรการฯ ฉบับที่ 3 ระหว่างเดือนมกราคมถึงเดือนมิถุนายน พ.ศ. 2566

ตารางที่ 3-1 (ต่อ) สรุปผลการดำเนินงานการติดตามตรวจสอบผลกระทบสิ่งแวดล้อม

แผนการติดตามตรวจสอบคุณภาพสิ่งแวดล้อม	สถานีตรวจวัด	ดัชนีตรวจวัดผลกระทบสิ่งแวดล้อม	ความถี่/ระยะเวลาดำเนินการ	ผลการดำเนินการ
- วัดนาสมอ	- วัดนาสมอ	- Leq 5 min., Leq 1 hr., Leq 8 hrs., Leq 24 hrs., Lmax, L90, Ldn	1 ครั้ง 5 วันต่อเนื่อง ครอบคลุมวันทำการและวันหยุด ในช่วงที่มีกิจกรรมก่อสร้าง	ตรวจวัดระดับเสียง ระหว่างวันที่ 28 ตุลาคม - 2 พฤศจิกายน พ.ศ. 2565 พบว่า - Leq 5 min. มีค่าอยู่ในระหว่างช่วง 46.9 – 52.3 เดซิเบล (เอ) - Leq 1 hr. มีค่าอยู่ในระหว่างช่วง 46.1 – 51.3 เดซิเบล (เอ) - Leq 8 hrs. มีค่าอยู่ในระหว่างช่วง 42.9 – 46.6 เดซิเบล (เอ) - Leq 24 hrs. มีค่าอยู่ในระหว่างช่วง 42.1 – 45.4 เดซิเบล (เอ) - Lmax มีค่าอยู่ในระหว่างช่วง 71.6 – 76.4 เดซิเบล (เอ) - L90 มีค่าอยู่ในระหว่างช่วง 35.5 – 37.0 เดซิเบล (เอ) - Ldn มีค่าอยู่ในระหว่างช่วง 47.1 – 48.4 เดซิเบล (เอ) ผลการตรวจวัดระดับเสียงมีค่าอยู่ในเกณฑ์มาตรฐานระดับเสียงทั่วไปตามประกาศคณะกรรมการสิ่งแวดล้อมแห่งชาติ ฉบับที่ 15 (พ.ศ. 2540) และมาตรฐานตามกฎหมายกระทรวง เรื่อง กำหนดมาตรฐานในการบริหารและการจัดการด้านความปลอดภัย อาชีวอนามัย และสภาพแวดล้อมในการทำงาน เกี่ยวกับความร้อน แสงสว่าง และเสียง พ.ศ. 2549 ที่กำหนด ซึ่งได้นำเสนอรายละเอียดไว้ในรายงานผลการปฏิบัติตามมาตรการฯ ฉบับที่ 2 ระหว่างเดือนกรกฎาคมถึงเดือน ธันวาคม พ.ศ. 2565
	- วัดเขากรวด	- Leq 5 min., Leq 1 hr., Leq 8 hrs., Leq 24 hrs., Lmax, L90, Ldn	1 ครั้ง 5 วันต่อเนื่อง ครอบคลุมวันทำการและวันหยุด ในช่วงที่มีกิจกรรมก่อสร้าง	ตรวจวัดระดับเสียง ระหว่างวันที่ 2 - 7 พฤศจิกายน พ.ศ. 2565 พบว่า - Leq 5 min. มีค่าอยู่ในระหว่างช่วง 64.8 – 65.9 เดซิเบล (เอ) - Leq 1 hr. มีค่าอยู่ในระหว่างช่วง 64.0 – 64.8 เดซิเบล (เอ) - Leq 8 hrs. มีค่าอยู่ในระหว่างช่วง 62.7 – 63.7 เดซิเบล (เอ) - Leq 24 hrs. มีค่าอยู่ในระหว่างช่วง 61.7 – 62.1 เดซิเบล (เอ) - Lmax มีค่าอยู่ในระหว่างช่วง 87.9 – 92.1 เดซิเบล (เอ) - L90 มีค่าอยู่ในระหว่างช่วง 51.9 – 52.3 เดซิเบล (เอ) - Ldn มีค่าอยู่ในระหว่างช่วง 65.2 – 65.9 เดซิเบล (เอ) ผลการตรวจวัดระดับเสียงมีค่าอยู่ในเกณฑ์มาตรฐานระดับเสียงทั่วไปตามประกาศคณะกรรมการสิ่งแวดล้อมแห่งชาติ ฉบับที่ 15 (พ.ศ. 2540) และมาตรฐานตามกฎหมายกระทรวง เรื่อง กำหนดมาตรฐานในการบริหารและการจัดการด้านความ

ตารางที่ 3-1 (ต่อ) สรุปผลการดำเนินงานการติดตามตรวจสอบผลกระทบสิ่งแวดล้อม

แผนการติดตามตรวจสอบ คุณภาพสิ่งแวดล้อม	สถานีตรวจวัด	ดัชนีตรวจวัดผลกระทบสิ่งแวดล้อม	ความถี่/ระยะเวลาดำเนินการ	ผลการดำเนินการ
3. ด้านคุณภาพน้ำ และ ทรัพยากรชีวภาพพืชน้ำ ก) การติดตามตรวจสอบ คุณภาพน้ำผิวดิน	- คลองชลประทาน บริเวณบ้านช่อง มะกล่ำ (ต้นน้ำ)	- ความเป็นกรด-ด่าง (pH), ของแข็งแขวนลอย (SS), Oil & Grease, อุณหภูมิ (Temperature)	ตรวจวัดคุณภาพน้ำ 1 ครั้ง/สัปดาห์ ในช่วงที่มีการ ก่อสร้างผ่านแหล่งน้ำ ครอบคลุม 3 บริเวณ คือ (1) ด้านเหนือน้ำประมาณ 100-เมตร จากจุดที่มี กิจกรรมของโครงการ (2) จุดที่มีกิจกรรมของ โครงการ และ (3) ด้านท้ายน้ำประมาณ 100 เมตร จากจุดที่มีกิจกรรมของโครงการ	ปลอดภัย อาชีวอนามัย และสภาพแวดล้อมในการทำงาน เกี่ยวกับความร้อน แสงสว่าง และเสียง พ.ศ. 2549 ที่กำหนด ซึ่งได้นำเสนอรายละเอียดไว้ในรายงานผลการปฏิบัติตาม มาตรการฯ ฉบับที่ 2 ระหว่างเดือนกรกฎาคมถึงเดือน ธันวาคม พ.ศ. 2565 ตรวจวัดคุณภาพน้ำ ในวันที่ 28 มกราคม พ.ศ. 2566 พบว่า - ด้านเหนือน้ำประมาณ 100 เมตร จากจุดที่มีกิจกรรมของ โครงการ <ul style="list-style-type: none"> • ค่าความเป็นกรด-ด่าง (pH) เท่ากับ 8.4 • ค่าของแข็งแขวนลอย (SS) น้อยกว่า 3 มิลลิกรัม/ลิตร • ค่าน้ำมันและไขมัน (Oil & Grease) น้อยกว่า 1 มิลลิกรัม/ ลิตร • ค่าอุณหภูมิ (Temperature) เท่ากับ 25.6 องศาเซลเซียส - จุดที่มีกิจกรรมของโครงการ <ul style="list-style-type: none"> • ค่าความเป็นกรด-ด่าง (pH) เท่ากับ 8.5 • ค่าของแข็งแขวนลอย (SS) น้อยกว่า 3 มิลลิกรัม/ลิตร • ค่าน้ำมันและไขมัน (Oil & Grease) น้อยกว่า 1 มิลลิกรัม/ลิตร • ค่าอุณหภูมิ (Temperature) เท่ากับ 25.5 องศาเซลเซียส - ด้านท้ายน้ำประมาณ 100 เมตร จากจุดที่มีกิจกรรมของ โครงการ <ul style="list-style-type: none"> - ค่าความเป็นกรด-ด่าง (pH) เท่ากับ 8.5 • ค่าของแข็งแขวนลอย (SS) น้อยกว่า 3 มิลลิกรัม/ลิตร • ค่าน้ำมันและไขมัน (Oil & Grease) น้อยกว่า 1 มิลลิกรัม/ ลิตร • ค่าอุณหภูมิ (Temperature) เท่ากับ 25.9 องศาเซลเซียส ผลการตรวจวัดคุณภาพน้ำผิวดินทั้ง 3 บริเวณ ไม่มีความแตกต่าง อย่างมีนัยสำคัญ ซึ่งบ่งบอกได้ว่ากิจกรรมก่อสร้างของโครงการ ไม่มีผลต่อคุณภาพน้ำผิวดินแต่อย่างใด และเมื่อนำผลการตรวจวัด คุณภาพน้ำผิวดินมาเปรียบเทียบกับมาตรฐานคุณภาพน้ำผิวดิน ตามประกาศคณะกรรมการสิ่งแวดล้อมแห่งชาติ ฉบับที่ 8 (พ.ศ. 2537) ออกตามความในพระราชบัญญัติส่งเสริมและรักษา

ตารางที่ 3-1 (ต่อ) สรุปผลการดำเนินงานการติดตามตรวจสอบผลกระทบสิ่งแวดล้อม

แผนการติดตามตรวจสอบคุณภาพสิ่งแวดล้อม	สถานีตรวจวัด	ดัชนีตรวจวัดผลกระทบสิ่งแวดล้อม	ความถี่/ระยะเวลาดำเนินการ	ผลการดำเนินการ
	- คลองชลประทาน บริเวณบ้านหนองตาหลวง (ท้ายน้ำ)	- ความเป็นกรด-ด่าง (pH), ของแข็งแขวนลอย (SS), Oil & Grease, อุณหภูมิ (Temperature)	ตรวจวัดคุณภาพน้ำ 1 ครั้ง/สัปดาห์ ในช่วงที่มีการก่อสร้างผ่านแหล่งน้ำ ครอบคลุม 3 บริเวณ คือ (1) ด้านเหนือน้ำประมาณ 100 เมตร จากจุดที่มีกิจกรรมของโครงการ (2) จุดที่มีกิจกรรมของโครงการ และ (3) ด้านท้ายน้ำประมาณ 100 เมตร จากจุดที่มีกิจกรรมของโครงการ	คุณภาพสิ่งแวดล้อมแห่งชาติ พ.ศ. 2535 เรื่อง กำหนดมาตรฐานคุณภาพน้ำในแหล่งน้ำผิวดิน พบว่า จัดอยู่ในแหล่งน้ำผิวดินประเภทที่ 3 (มีความเหมาะสมสำหรับการใช้ประโยชน์เพื่อการอุปโภคและบริโภคโดยต้องผ่านการฆ่าเชื้อโรคตามปกติและการกระบวนการปรับปรุงคุณภาพน้ำทั่วไปก่อน และเพื่อการอุตสาหกรรม) ซึ่งได้นำเสนอรายละเอียดไว้ในรายงานผลการปฏิบัติตามมาตรการฯ ฉบับที่ 3 ระหว่างเดือนมกราคมถึงเดือนมิถุนายน พ.ศ. 2566
				ตรวจวัดคุณภาพน้ำ ในวันที่ 17 มกราคม พ.ศ. 2566 พบว่า
				- ด้านเหนือน้ำประมาณ 100 เมตร จากจุดที่มีกิจกรรมของโครงการ
				- ค่าความเป็นกรด-ด่าง (pH) เท่ากับ 8.1
				- ค่าของแข็งแขวนลอย (SS) เท่ากับ 12 มิลลิกรัม/ลิตร
				- ค่าน้ำมันและไขมัน (Oil & Grease) น้อยกว่า 1 มิลลิกรัม/ลิตร
				- ค่าอุณหภูมิ (Temperature) เท่ากับ 26.9 องศาเซลเซียส
				- จุดที่มีกิจกรรมของโครงการ
				- ค่าความเป็นกรด-ด่าง (pH) เท่ากับ 8.1
				- ค่าของแข็งแขวนลอย (SS) เท่ากับ 7 มิลลิกรัม/ลิตร
				- ค่าน้ำมันและไขมัน (Oil & Grease) น้อยกว่า 1 มิลลิกรัม/ลิตร
				- ค่าอุณหภูมิ (Temperature) เท่ากับ 26.8 องศาเซลเซียส
				- ด้านท้ายน้ำประมาณ 100 เมตร จากจุดที่มีกิจกรรมของโครงการ
				- ค่าความเป็นกรด-ด่าง (pH) เท่ากับ 7.6
				- ค่าของแข็งแขวนลอย (SS) เท่ากับ 12 มิลลิกรัม/ลิตร
				- ค่าน้ำมันและไขมัน (Oil & Grease) น้อยกว่า 1 มิลลิกรัม/ลิตร
				- ค่าอุณหภูมิ (Temperature) เท่ากับ 26.6 องศาเซลเซียส
				ผลการตรวจวัดคุณภาพน้ำผิวดินทั้ง 3 บริเวณ ไม่มีความแตกต่างอย่างมีนัยสำคัญ ซึ่งบ่งบอกว่ากิจกรรมก่อสร้างของโครงการ

ตารางที่ 3-1 (ต่อ) สรุปผลการดำเนินงานการติดตามตรวจสอบผลกระทบสิ่งแวดล้อม

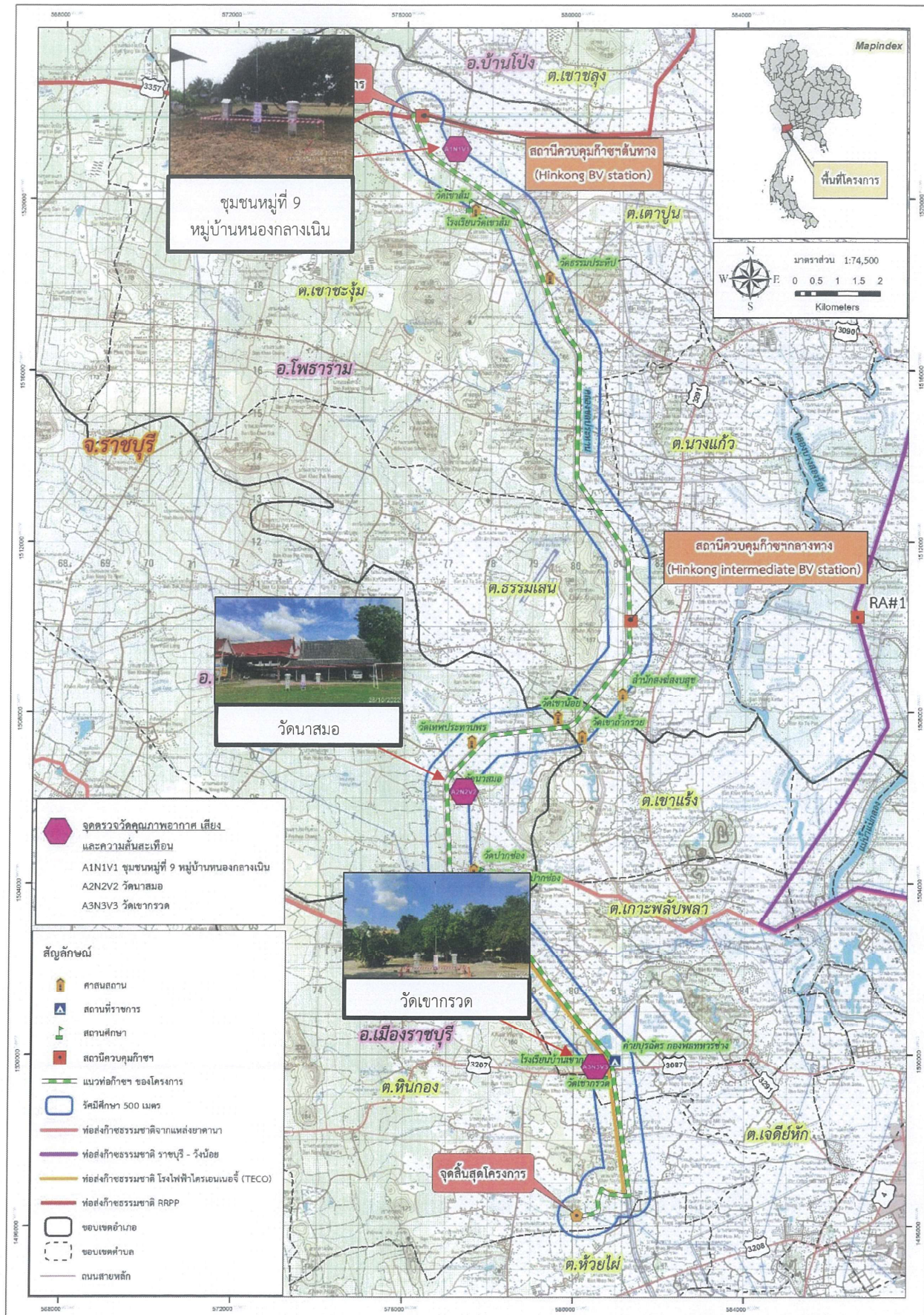
แผนการติดตามตรวจสอบ คุณภาพสิ่งแวดล้อม	สถานีตรวจวัด	ดัชนีตรวจวัดผลกระทบสิ่งแวดล้อม	ความถี่/ระยะเวลาดำเนินการ	ผลการดำเนินการ
ข) การติดตามตรวจสอบ คุณภาพน้ำที่จากการ การทดสอบตัวอย่าง วิธีทางสถิติก่อน การระบายทิ้ง	- จุดปล่อยน้ำทิ้งจากการทดสอบตัวอย่าง วิธีทางสถิติ	- ความเป็นกรด-ด่าง (pH), ของแข็งแขวนลอย (SS), อุณหภูมิ (Temperature)	ช่วงที่มีการระบายน้ำทิ้งจากการทดสอบตัวอย่าง วิธีทางสถิติ	ไม่มีผลต่อคุณภาพน้ำผิวดินแต่อย่างใด และมีน้ำผลการตรวจวัด คุณภาพน้ำผิวดินมาเปรียบเทียบกับมาตรฐานคุณภาพน้ำผิวดิน ตามประกาศคณะกรรมการสิ่งแวดล้อมแห่งชาติ ฉบับที่ 8 (พ.ศ. 2537) ออกตามความในพระราชบัญญัติส่งเสริมและรักษา คุณภาพสิ่งแวดล้อมแห่งชาติ พ.ศ. 2535 เรื่อง กำหนดมาตรฐาน คุณภาพน้ำในแหล่งน้ำผิวดิน พบว่า จัดอยู่ในแหล่งน้ำผิวดิน ประเภทที่ 3 (มีความเหมาะสมสำหรับการใช้ประโยชน์เพื่อการ อุปโภคและบริโภคโดยต้องผ่านการฆ่าเชื้อโรคตามปกติและการ กระบวนการปรับปรุงคุณภาพน้ำทั่วไปก่อน และเพื่อการ อุตสาหกรรม) ซึ่งได้นำเสนอรายละเอียดไว้ในรายงานผลการ ปฏิบัติตามมาตรการฯ ฉบับที่ 3 ระหว่างเดือนมกราคมถึง เดือนมิถุนายน พ.ศ. 2566
				- ตรวจสอบคุณภาพน้ำทิ้งจากการทดสอบตัวอย่างวิธีทางสถิติ ในวันที่ 23 พฤษภาคม พ.ศ. 2566 พบว่า <ul style="list-style-type: none"> • ค่าความเป็นกรด-ด่าง (pH) เท่ากับ 7.8 • ค่าของแข็งแขวนลอย (SS) น้อยกว่า 5 มิลลิกรัม/ลิตร • ค่าอุณหภูมิ (Temperature) เท่ากับ 34.5 องศาเซลเซียส ผลการตรวจสอบคุณภาพน้ำทิ้งจากการทดสอบตัวอย่างวิธีทาง สถิติมีค่าอยู่ในเกณฑ์มาตรฐานเป็นไปตามคำสั่งกรม ชลประทาน ที่ 18/2561 เรื่องการป้องกันและแก้ไขการระบาย น้ำที่มีคุณภาพต่ำลงทางน้ำชลประทานและทางน้ำที่ต่อเนื่อง กับทางน้ำชลประทานในเขตพื้นที่โครงการชลประทาน ซึ่งได้ นำเสนอรายละเอียดไว้ในรายงานผลการปฏิบัติตามมาตรการฯ ฉบับที่ 3 ระหว่างเดือนมกราคมถึงเดือนมิถุนายน พ.ศ. 2566
4. ด้านการควบคุมชุมชนสิ่งแวดล้อม	- เส้นทางคมนาคมที่แนวท่อตัดผ่านและ เส้นทางที่ใช้ลำเลียงวัสดุ อุปกรณ์และ เครื่องจักร - พื้นที่ก่อสร้าง และพื้นที่กองเก็บวัสดุ อุปกรณ์	- สถิติอุบัติเหตุที่เกิดขึ้นจากการขนส่ง เครื่องจักร วัสดุอุปกรณ์ก่อสร้างของโครงการ และทรัพย์สินของผู้ใช้เส้นทาง	บันทึกข้อมูลประจำวันทุกวัน และรวบรวมสถิติ ต่าง ๆ จัดทำเป็นรายงานสรุปประจำเดือน ตลอด ระยะเวลาก่อสร้าง	- ในรอบการนำเสนอรายงานฉบับนี้ ไม่มีอุบัติเหตุเกิดขึ้นจากการ ขนส่งเครื่องจักร วัสดุอุปกรณ์ของโครงการแต่อย่างใด และมี ข้อร้องเรียนของผู้ใช้เส้นทาง โดยโครงการได้ดำเนินการแก้ไข เรียบร้อยแล้ว และมีเพียงบางประเด็นที่อยู่ระหว่างการแก้ไข โดยได้เร่งดำเนินการและจัดให้มีเจ้าหน้าที่ตรวจสอบพื้นที่เข้า พบประชาชนเป็นประจำตลอดระยะเวลาก่อสร้าง ทั้งนี้ หาก โครงการดำเนินการแก้ไขในประเด็นที่อยู่ระหว่างการแก้ไข

ตารางที่ 3-1 (ต่อ) สรุปผลการดำเนินงานการติดตามตรวจสอบผลกระทบสิ่งแวดล้อม

แผนการติดตามตรวจสอบ คุณภาพสิ่งแวดล้อม	สถานีตรวจวัด	ดัชนีตรวจวัดผลกระทบสิ่งแวดล้อม	ความถี่/ระยะเวลาดำเนินการ	ผลการดำเนินการ
5. ด้านการระบายน้ำและ ป้องกันน้ำท่วม	- พื้นที่ก่อสร้างโครงการ	- สภาพการระบายน้ำและน้ำท่วมขังในบริเวณ พื้นที่ปฏิบัติงาน	ตลอดระยะเวลาก่อสร้าง	แล้วเสร็จ จะนำเสนอผลการปฏิบัติตามมาตรการฯ ในรายงาน ผลการปฏิบัติตามมาตรการฯ ในระยะดำเนินการต่อไป รายละเอียดแสดงในหัวข้อ 3.4
6. ด้านการจัดการกาก ของเสีย	- พื้นที่ก่อสร้างตลอดแนววางท่อ และ บริเวณสำนักงานสนามชั่วคราว	- ปริมาณและการจัดการกากของเสียของ โครงการ	ตลอดระยะเวลาก่อสร้าง	- ในรอบการนำเสนอรายงานฉบับนี้ มีสภาพการระบายน้ำใน พื้นที่ก่อสร้างเป็นไปอย่างปกติ และไม่มีภาวะน้ำท่วมขังเกิดขึ้น รายละเอียดแสดงในหัวข้อ 3.5
7. ด้านอาชีพอนามัยและ ความปลอดภัย	- พื้นที่ก่อสร้างระบบท่อส่งก๊าซ	- สถิติอุบัติเหตุ - การเจ็บป่วย - การบาดเจ็บจากการทำงาน	เป็นระยะ ๆ อย่างน้อยเดือนละ 1 ครั้ง ตลอด ระยะก่อสร้าง	- ในรอบการนำเสนอรายงานฉบับนี้ ไม่พบอุบัติเหตุและการ บาดเจ็บในระหว่างการปฏิบัติงานที่ต้องได้รับการรักษาพยาบาล โดยแพทย์ (Medical Treatment Case) มีเพียงการเจ็บป่วย จากการทำงานและได้เข้ารับบริการทางการแพทย์โดยได้ ดำเนินการจ่ายยาแล้ว รายละเอียดแสดงในหัวข้อ 3.6
8. ด้านสังคมและการมี ส่วนร่วมของประชาชน	- ประชาชนและผู้นำชุมชน สถาน ประกอบอาชีพที่อยู่ใกล้เคียงพื้นที่ก่อสร้าง ระบบท่อส่งก๊าซฯ ในระยะ 500 เมตร จากกึ่งกลางแนววางท่อก๊าซธรรมชาติทั้ง สองข้าง	- ข้อคิดเห็นและข้อร้องเรียนจากหน่วยงาน และชุมชนใกล้เคียง - การดำเนินงานของคณะกรรมการกำกับและ ติดตามการปฏิบัติตามมาตรการป้องกันและ แก้ไขผลกระทบสิ่งแวดล้อมก๊าซฯ และ ติดตามการปฏิบัติตามมาตรการป้องกันและ แก้ไขผลกระทบสิ่งแวดล้อม	- บันทึกข้อคิดเห็นและข้อร้องเรียนจาก หน่วยงานและชุมชนใกล้เคียงให้มีการสรุป และรายงานผลการดำเนินการทุก 6 เดือน - สรุปผลการดำเนินงานของคณะกรรมการ กำกับและติดตามการปฏิบัติตามมาตรการ ป้องกันและแก้ไขผลกระทบสิ่งแวดล้อมก๊าซฯ และติดตามการปฏิบัติตามมาตรการป้องกัน และแก้ไขผลกระทบสิ่งแวดล้อม ทุก 6 เดือน	- ในรอบการนำเสนอรายงานฉบับนี้ มีข้อคิดเห็นและข้อ ร้องเรียนทั่วไปจากหน่วยงานและชุมชนใกล้เคียงจำนวน 36 ข้อ โดยโครงการได้ดำเนินการแก้ไขเรียบร้อยแล้ว และมีเพียง บางประเด็นที่อยู่ระหว่างการแก้ไข โดยได้เร่งดำเนินการและ จัดให้มีเจ้าหน้าที่ตรวจสอบพื้นที่เข้าพบประชาชนเป็นประจำ ตลอดระยะเวลาก่อสร้าง ทั้งนี้ หากโครงการดำเนินการแก้ไข ในประเด็นที่อยู่ระหว่างการแก้ไขแล้วเสร็จ จะนำเสนอผลการ ปฏิบัติตามมาตรการฯ ในรายงานผลการปฏิบัติตามมาตรการฯ ในระยะดำเนินการต่อไป และโครงการได้จัดตั้งคณะกรรมการ กำกับและติดตามการปฏิบัติตามมาตรการป้องกันและแก้ไข ผลกระทบสิ่งแวดล้อมก๊าซฯ และติดตามผลการปฏิบัติตาม มาตรการป้องกันและแก้ไขผลกระทบสิ่งแวดล้อมแล้วเสร็จ และได้ดำเนินการประชุม ครั้งที่ 3 เมื่อวันที่ 24 สิงหาคม 2566 และมีแผนการประชุมติดตามผลการดำเนินงานฯ เป็น ประจำตามมาตรการกำหนดรายละเอียดแสดงในหัวข้อ 3.8

3.1 แผนปฏิบัติการด้านคุณภาพอากาศ

ในรอบการนำเสนอรายงานฉบับนี้ ไม่มีการตรวจวัดคุณภาพอากาศแต่อย่างใด เนื่องจากโครงการได้ดำเนินการติดตามตรวจสอบผลกระทบสิ่งแวดล้อมด้านคุณภาพอากาศอย่างครบถ้วนเรียบร้อยแล้ว โดยรายละเอียดของการติดตามตรวจสอบคุณภาพสิ่งแวดล้อมด้านคุณภาพอากาศแสดงดังตารางที่ 3-1 ซึ่งมีการตรวจวัดคุณภาพอากาศ จำนวน 3 สถานี ได้แก่ 1) ชุมชนหมู่ที่ 9 หมู่บ้านหนองกลางเนิน 2) วัดนาสมอ และ 3) วัดเขากรวด (แสดงดังรูปที่ 3-1) โดยผลการตรวจวัดคุณภาพอากาศ ทั้ง 3 สถานี มีค่าอยู่ในเกณฑ์มาตรฐานคุณภาพอากาศในบรรยากาศโดยทั่วไป ตามประกาศคณะกรรมการสิ่งแวดล้อมแห่งชาติ ฉบับที่ 24 (พ.ศ.2547)



รูปที่ 3-1 ตำแหน่งสถานีติดตามตรวจสอบคุณภาพอากาศ ในระยะก่อสร้างโครงการ

3.2 แผนปฏิบัติการด้านระดับเสียง

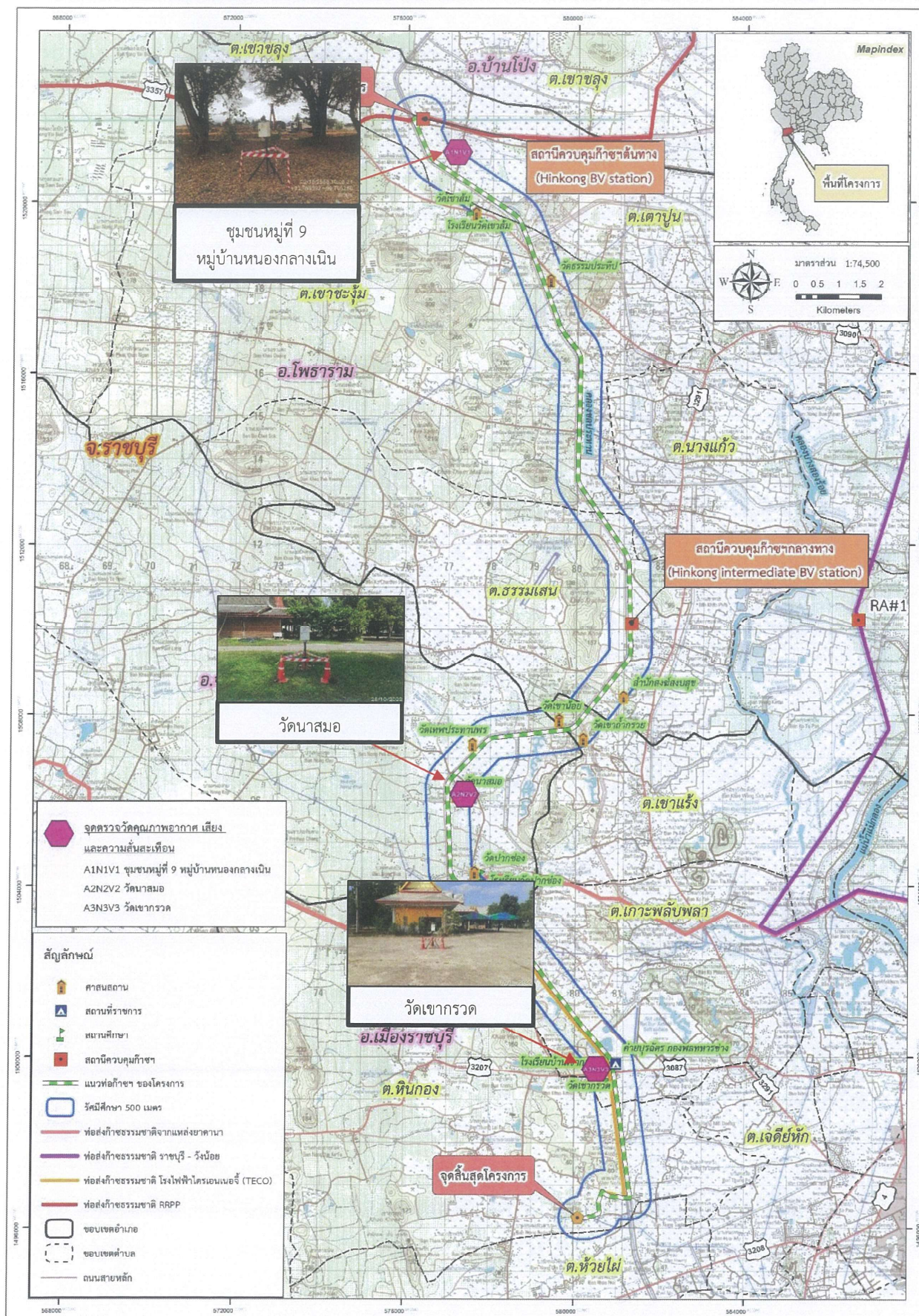
ในรอบการนำเสนอรายงานฉบับนี้ ไม่มีการตรวจวัดระดับเสียงแต่อย่างใด เนื่องจากโครงการได้ดำเนินการติดตามตรวจสอบผลกระทบสิ่งแวดล้อมด้านเสียงอย่างครบถ้วนเรียบร้อยแล้ว โดยรายละเอียดของการติดตามตรวจสอบคุณภาพสิ่งแวดล้อมด้านระดับเสียงแสดงดังตารางที่ 3-1 ซึ่งมีการตรวจวัดระดับเสียง จำนวน 3 สถานี ได้แก่ 1) ชุมชนหมู่ที่ 9 หมู่บ้านหนองกลางเนิน 2) วัดนาสมอ และ 3) วัดเขากรวด (รูปที่ 3-2) โดยผลการตรวจวัดระดับเสียง มีค่าอยู่ในเกณฑ์มาตรฐานระดับเสียงตามประกาศคณะกรรมการสิ่งแวดล้อมแห่งชาติ ฉบับที่ 15 (พ.ศ.2540) และมาตรฐานตามกฎหมายกระทรวง เรื่อง กำหนดมาตรฐานในการบริหารและการจัดการด้านความปลอดภัย อาชีวอนามัย และสภาพแวดล้อมในการทำงานเกี่ยวกับความร้อน แสงสว่าง และเสียง พ.ศ. 2549



บริษัท หินดงพราหมณ์ จำกัด

บริษัท หินกองเพาเวอร์ จำกัด

ฉบับที่ 4 ระหว่างเดือนกรกฎาคมถึงเดือนตุลาคม พ.ศ. 2566 (ปิดงานระยะก่อสร้าง)



รูปที่ 3-2 ตำแหน่งสถานีติดตามตรวจสอบระดับเสี่ยง ในระยะก่อสร้างโครงการ

3.3 แผนปฏิบัติการด้านคุณภาพน้ำ และทรัพยากรชีวภาพทางน้ำ

ก) การติดตามตรวจสอบคุณภาพน้ำผิวดิน

ในรอบการนำเสนอรายงานฉบับนี้ ไม่มีการตรวจวัดคุณภาพน้ำผิวดินแต่อย่างใด เนื่องจากโครงการได้ดำเนินการติดตามตรวจสอบผลกระทบสิ่งแวดล้อมด้านคุณภาพน้ำ และทรัพยากรชีวภาพทางน้ำอย่างครบถ้วนเรียบร้อยแล้ว โดยรายละเอียดของการติดตามตรวจสอบคุณภาพน้ำผิวดิน แสดงดังตารางที่ 3-1 ซึ่งมีการตรวจวัดคุณภาพน้ำผิวดิน จำนวน 2 สถานี ได้แก่ 1) คลองชลประทาน บริเวณบ้านช่องมะกล่ำ (ต้นน้ำ) และ 2) คลองชลประทาน บริเวณบ้านหนองตาหลวง (ท้ายน้ำ) (รูปที่ 3-3) โดยผลการตรวจวัดคุณภาพน้ำผิวดิน จัดอยู่ในแหล่งน้ำผิวดินประเภทที่ 3 (มีความเหมาะสมสำหรับการใช้ประโยชน์เพื่อการอุปโภคและบริโภคโดยต้องผ่านการฆ่าเชื้อโรคตามปกติและผ่านกระบวนการปรับปรุงคุณภาพน้ำทั่วไปก่อนและเพื่อการอุตสาหกรรม) ตามมาตรฐานคุณภาพน้ำผิวดินตามประกาศคณะกรรมการสิ่งแวดล้อมแห่งชาติ ฉบับที่ 8 (พ.ศ. 2537) ออกตามความในพระราชบัญญัติส่งเสริมและรักษาคุณภาพสิ่งแวดล้อมแห่งชาติ พ.ศ. 2535

ข) การติดตามตรวจสอบคุณภาพน้ำทั้งจากการทดสอบหัตถ์ด้วยวิธีทางชลสถิตก่อนการระบายทิ้ง

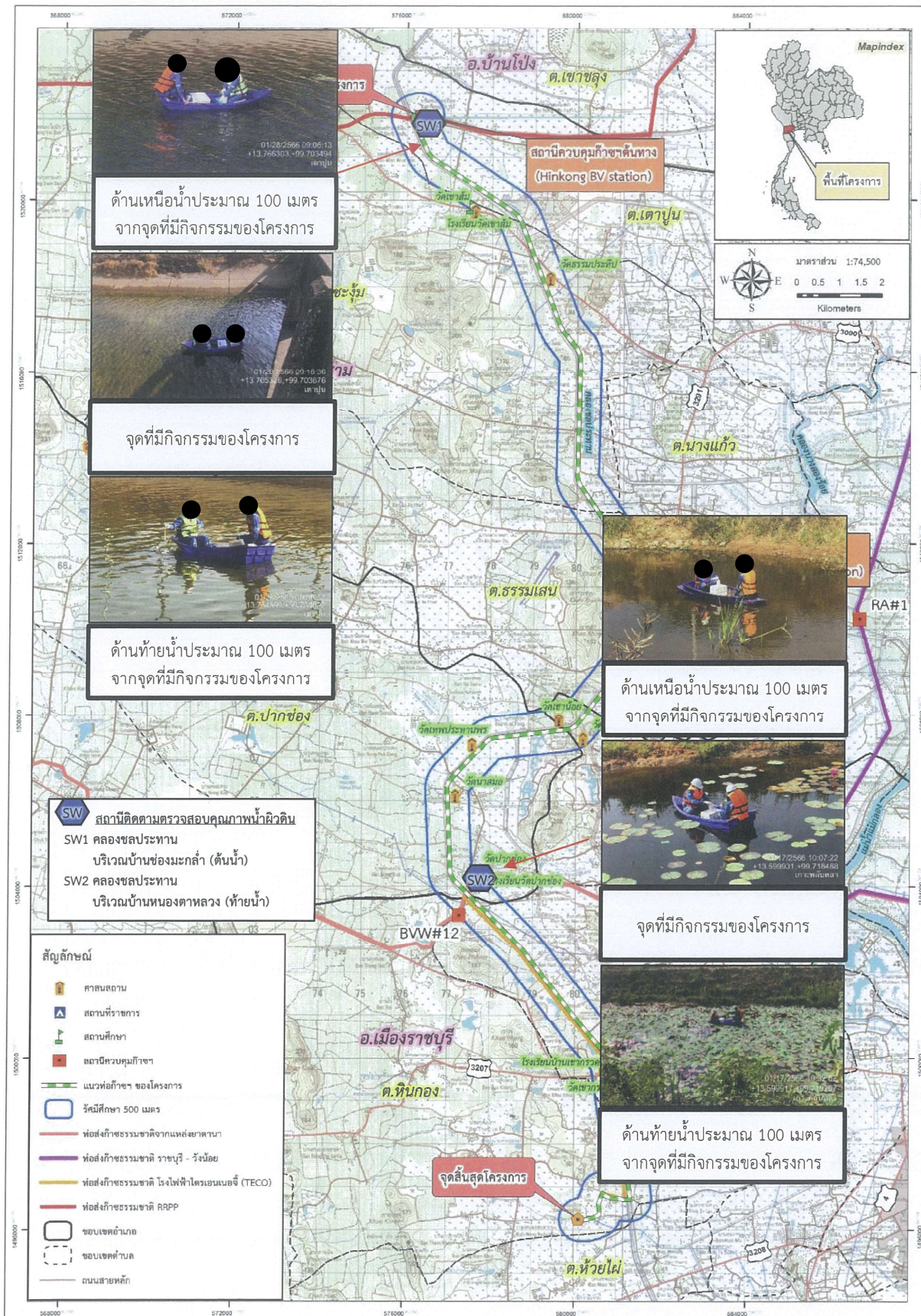
ในรอบการนำเสนอรายงานฉบับนี้ ไม่มีการตรวจวัดคุณภาพน้ำทั้งจากการทดสอบหัตถ์ด้วยวิธีทางชลสถิตก่อนการระบายทิ้งแต่อย่างใด เนื่องจากโครงการได้ดำเนินการติดตามตรวจสอบผลกระทบสิ่งแวดล้อมด้านคุณภาพน้ำ และทรัพยากรชีวภาพทางน้ำอย่างครบถ้วนเรียบร้อยแล้ว โดยรายละเอียดของการติดตามตรวจสอบคุณภาพน้ำทั้งจากการทดสอบหัตถ์ด้วยวิธีทางชลสถิตก่อนการระบายทิ้ง แสดงดังตารางที่ 3-1 ซึ่งมีการตรวจวัดคุณภาพน้ำทั้งจากการทดสอบหัตถ์ด้วยวิธีทางชลสถิตก่อนการระบายทิ้ง บริเวณจุดปล่อยน้ำทั้งจากการทดสอบหัตถ์ด้วยวิธีทางชลสถิต โดยผลการตรวจวัดคุณภาพน้ำทั้งจากการทดสอบหัตถ์ด้วยวิธีทางชลสถิตก่อนการระบายทิ้ง มีค่าอยู่ในเกณฑ์มาตรฐานเป็นไปตามคำสั่งกรมชลประทาน ที่ 18/2561 เรื่องการป้องกันและแก้ไขการระบายน้ำที่มีคุณภาพต่ำลงทางน้ำชลประทานและทางน้ำที่ต่อเชื่อมกับทางน้ำชลประทานในเขตพื้นที่โครงการชลประทาน

3.4 แผนปฏิบัติการด้านการคมนาคมขนส่ง

ในรอบการนำเสนอรายงานฉบับนี้ โครงการได้จัดทำบันทึกสถิติอุบัติเหตุที่เกิดขึ้นจากการขนส่งเครื่องจักร วัสดุอุปกรณ์ ก่อสร้างของโครงการ และข้อร้องเรียนของผู้ใช้เส้นทาง ตลอดระยะเวลาก่อสร้าง ซึ่งจากการติดตามตรวจสอบ ไม่มีอุบัติเหตุที่เกิดขึ้นจากการขนส่งเครื่องจักร วัสดุอุปกรณ์ของโครงการแต่อย่างใด (ภาคผนวก 5-7) และมีข้อร้องเรียนของผู้ใช้เส้นทาง โดยโครงการได้ดำเนินการแก้ไขเรียบร้อยแล้ว และมีเพียงบางประเด็นที่อยู่ระหว่างการแก้ไข โดยได้เร่งดำเนินการและจัดให้มีเจ้าหน้าที่มวลชนสัมพันธ์เข้าพบประชาชนเป็นประจำตลอดระยะเวลาก่อสร้าง ทั้งนี้ หากโครงการดำเนินการแก้ไขในประเด็นที่อยู่ระหว่างการแก้ไขแล้วเสร็จ จะนำเสนอผลการปฏิบัติตามมาตรการฯ ในรายงานผลการปฏิบัติตามมาตรการฯ ในระยะดำเนินการต่อไป แสดงดังภาคผนวก 5-6

3.5 แผนปฏิบัติการด้านการระบายน้ำและป้องกันน้ำท่วม

ในรอบการนำเสนอรายงานฉบับนี้ โครงการได้จัดทำบันทึกสภาพการระบายน้ำและน้ำท่วมขังในบริเวณพื้นที่ปฏิบัติงาน ซึ่งจากการติดตามตรวจสอบ มีสภาพการระบายน้ำในพื้นที่ก่อสร้างเป็นไปอย่างปกติ และไม่มีการท่วมขังเกิดขึ้น แสดงดังภาคผนวก 5-3



รูปที่ 3-3 ตำแหน่งสถานีติดตามตรวจสอบคุณภาพน้ำผิวดิน ในระยะก่อสร้างโครงการ

3.6 แผนปฏิบัติการด้านการจัดการกากของเสีย

ในรอบการนำเสนอรายงานฉบับนี้ โครงการได้บันทึกปริมาณและการจัดการกากของเสียของโครงการ ในพื้นที่ก่อสร้างตลอดแนววางท่อ และบริเวณสำนักงานสนามชั่วคราว ตลอดระยะเวลาก่อสร้าง โดยมีปริมาณขยะทั่วไปจำนวน 524 กิโลกรัม ของเสียอันตรายจำนวน 11 กิโลกรัม เศษวัชพืชจำนวน 770 กิโลกรัม และขยะรีไซเคิลจำนวน 48 กิโลกรัม และไม่มีขยะติดเชื้อแสดงดังตารางที่ 3-2 โดยขยะทั่วไปโครงการได้ประสานงานกับหน่วยงานที่ได้รับอนุญาตจากทางราชการให้เข้ามารับขยะไปกำจัด (แสดงดังภาคผนวก 6-1) ของเสียอันตรายได้ประสานบริษัท เบตเตอร์ เวิลด์ กรีน จำกัด (มหาชน) นำไปกำจัดอย่างถูกต้องตามที่กำหนดในประกาศกระทรวงอุตสาหกรรม เรื่อง การกำจัดสิ่งปฏิกูลหรือวัสดุที่ไม่ใช้แล้ว พ.ศ. 2548 (แสดงดังภาคผนวก 6-3) เศษวัชพืชได้รับอนุญาตให้นำไปทิ้งกับเจ้าของที่ดินที่มีกรรมสิทธิ์ที่ดินภายในเขตพื้นที่โครงการ (แสดงดังภาคผนวก 3-3) และขยะรีไซเคิลได้รวบรวมคัดแยกและแยกเศษวัสดุที่สามารถนำกลับมาใช้ได้อีกเพื่อนำกลับมาใช้ใหม่

**ตารางที่ 3-2 สรุปชนิด และปริมาณของเสียที่เกิดขึ้นในระหว่างดำเนินการก่อสร้าง
(ระหว่างเดือนกรกฎาคมถึงเดือนตุลาคม พ.ศ. 2566)**

เดือน	ปริมาณของเสียที่เกิดขึ้นระหว่างการก่อสร้าง				
	ขยะทั่วไป (กิโลกรัม)	ของเสียอันตราย (กิโลกรัม)	เศษวัชพืช (กิโลกรัม)	ขยะติดเชื้อ (กิโลกรัม)	ขยะรีไซเคิล (กิโลกรัม)
กรกฎาคม	277	0	0	0	0
สิงหาคม	154	11	770	0	48
กันยายน	62	0	0	0	0
ตุลาคม	31	0	0	0	0
รวม	524	11	770	0	48

ที่มา : แบบฟอร์มบันทึกปริมาณของเสียในช่วงเดือนกรกฎาคมถึงเดือนตุลาคม พ.ศ. 2566 ของบริษัท โซนา ปิโตรเลียม ไปป์ไลน์ บุโร (ประเทศไทย) จำกัด

3.7 แผนปฏิบัติการด้านอาชีวอนามัยและความปลอดภัย

ในรอบการนำเสนอรายงานฉบับนี้ โครงการได้จัดทำบันทึกสถิติอุบัติเหตุ การเจ็บป่วย การบาดเจ็บจากการทำงานในพื้นที่ก่อสร้างระบบท่อส่งก๊าซ เป็นระยะ ๆ อย่างน้อยเดือนละ 1 ครั้ง ตลอดระยะก่อสร้าง ซึ่งจากการติดตามตรวจสอบไม่พบอุบัติเหตุและการบาดเจ็บในระหว่างการทำงานที่ต้องได้รับการรักษาพยาบาลโดยแพทย์ (Medical Treatment Case) มีเพียงการเจ็บป่วยจากการทำงานและได้เข้ารับบริการห้องพยาบาลโดยได้ดำเนินการจ่ายยาแล้ว และแสดงดังภาคผนวก 5-5

3.8 แผนปฏิบัติการด้านสังคม และการมีส่วนร่วมของประชาชน

ในรอบการนำเสนอรายงานฉบับนี้ โครงการได้จัดทำข้อคิดเห็นและข้อร้องเรียนจากหน่วยงานและชุมชนใกล้เคียง และสรุปการดำเนินงานของคณะกรรมการกำกับและติดตามการปฏิบัติตามมาตรการป้องกันและแก้ไขผลกระทบสิ่งแวดล้อมกำกับและติดตามการปฏิบัติตามมาตรการป้องกันและแก้ไขผลกระทบสิ่งแวดล้อม ซึ่งจากการติดตามตรวจสอบ พบว่า มีข้อคิดเห็นและข้อร้องเรียนทั่วไปจากหน่วยงานและชุมชนใกล้เคียงจำนวน 36 ข้อ โดยโครงการได้ดำเนินการแก้ไขเรียบร้อยแล้ว และมีเพียงบางประเด็นที่อยู่ระหว่างการแก้ไข โดยได้เร่งดำเนินการและจัดให้มีเจ้าหน้าที่มวลชนสัมพันธ์เข้าพบประชาชนเป็นประจำตลอดระยะเวลาก่อสร้าง ทั้งนี้ หากโครงการดำเนินการแก้ไขในประเด็นที่อยู่ระหว่างการแก้ไขแล้วเสร็จ จะนำเสนอผลการปฏิบัติตามมาตรการฯ ในรายงานผลการปฏิบัติตามมาตรการฯ ในระยะดำเนินการต่อไป (ภาคผนวก 5-6) และโครงการได้จัดตั้งคณะกรรมการกำกับและติดตามการปฏิบัติตามมาตรการป้องกันและแก้ไขผลกระทบสิ่งแวดล้อมกำกับและติดตามการปฏิบัติตามมาตรการป้องกันและแก้ไขผลกระทบสิ่งแวดล้อมแล้วเสร็จและได้ดำเนินการประชุม ครั้งที่ 3 เมื่อวันที่ 24 สิงหาคม 2566 แสดงดังภาคผนวก 7